

Školení
rozhodčích
stopy



PROGRAM

- Základní ustanovení k hodnocení
- Kladení stop
- Práce na stopě
 - uvedení psa
 - stopa
 - předměty
- Práce rozhodčího na stopě

Základní ustanovení k hodnocení

Požadavky k chování psa na stopě

- Od psa se požaduje **přesvědčivá, intenzivní a vytrvalá práce** s nízkým nosem, při které **pes působí pozitivním dojmem**.
- **Přirozené je pozitivní chování psa na stopě**
- Rychlejší nebo pomalé stopování není kritériem pro hodnocení, pokud je stopa vypracovaná intenzivně, přesvědčivě a pokud možno rovnoměrným tempem
- **Hektické, stresové** chování je nepřirozené a je potřeba toto chování **přísně posoudit**.

Stopování je pro psa přirozenost.



Základní ustanovení k hodnocení

V - výborně:

- pes pracuje soustředěně, stejnoměrným tempem přesně a s nízkým nosem. **Ideální práce a projev psa ve všech fázích stopy.**

VD - velmi dobře:

- drobné chyby v nestejnoměrném tempu, malé odchylky, pes pracuje soustředěně s nízkým nosem. **Ideální práce psa s drobnými chybami.**

D - dobře:

- prudké a povrchní sledování stopy, mírné sledování mimo stopu a lehká vybočování mimo stopu.

U - uspokojivě:

- tempo nestejnoměrné a velmi rychlé nebo sledování stopy bez zájmu, mírné ovlivňování psovodem, časté vybočování a ověřování na lomech. **Práce psa pod tlakem.**

N - nedostatečně:

- psovod se snaží psa ovlivňovat, opětovné uvádění, velké kroužení, výrazné ověřování na úsecích a lomech.
- **stresové chování na stopě-důvod k ukončení.**



Kladení stop

Vedoucí stop = pomocník rozhodčího

- **Zodpovědnost** za nakladení stop má vždy a jenom **rozhodčí**
- Požadovat dodržování délky stop speciálně u **IFH, IGP 3 a ZVV 3**
- Nepodceňovat přípravu stop, pořizovat plánky stop, ideálně v mapách s délkou stop.

Kladeč = pomocník rozhodčího

- Kladeč musí být dostatečně poučen
- Stopa musí být kladena normálním krokem v určeném směru.
- Lomy jsou kladeny normálním krokem, přičemž musí být umožněn psovi přechod na další úsek.



Kladení stop

- Začátek (nášlap) stopy musí být dobře označen štítkem, který je v bezprostřední blízkosti vlevo zastrčen do země.
- Délka kroku při šlapání stop = 50cm
- Při šlapání stopy je třeba dbát, aby byly stopy položeny přirozenou chůzí.
- Záměrné narušování povrchu terénu nebo přerušování chůze není dovoleno.
- Předměty se nesmí položit, v oblasti **MZŘ = 20 kroků před nebo 20 kroků za lomem.**
NZŘ = 40 kroků před a 40 kroků za lomem.
- Po položení posledního předmětu musí šlapač pokračovat **minimálně 10 kroků** v přímém směru
- Křížení nesmí být položeno v rozsahu 40 kroků před nebo 40 kroků za lomem, rovněž nesmí procházet přes první nebo poslední úsek stopy. Křížení se položí tak, že překřičuje dva úseky stopy pod ne menším úhlem než 60°.

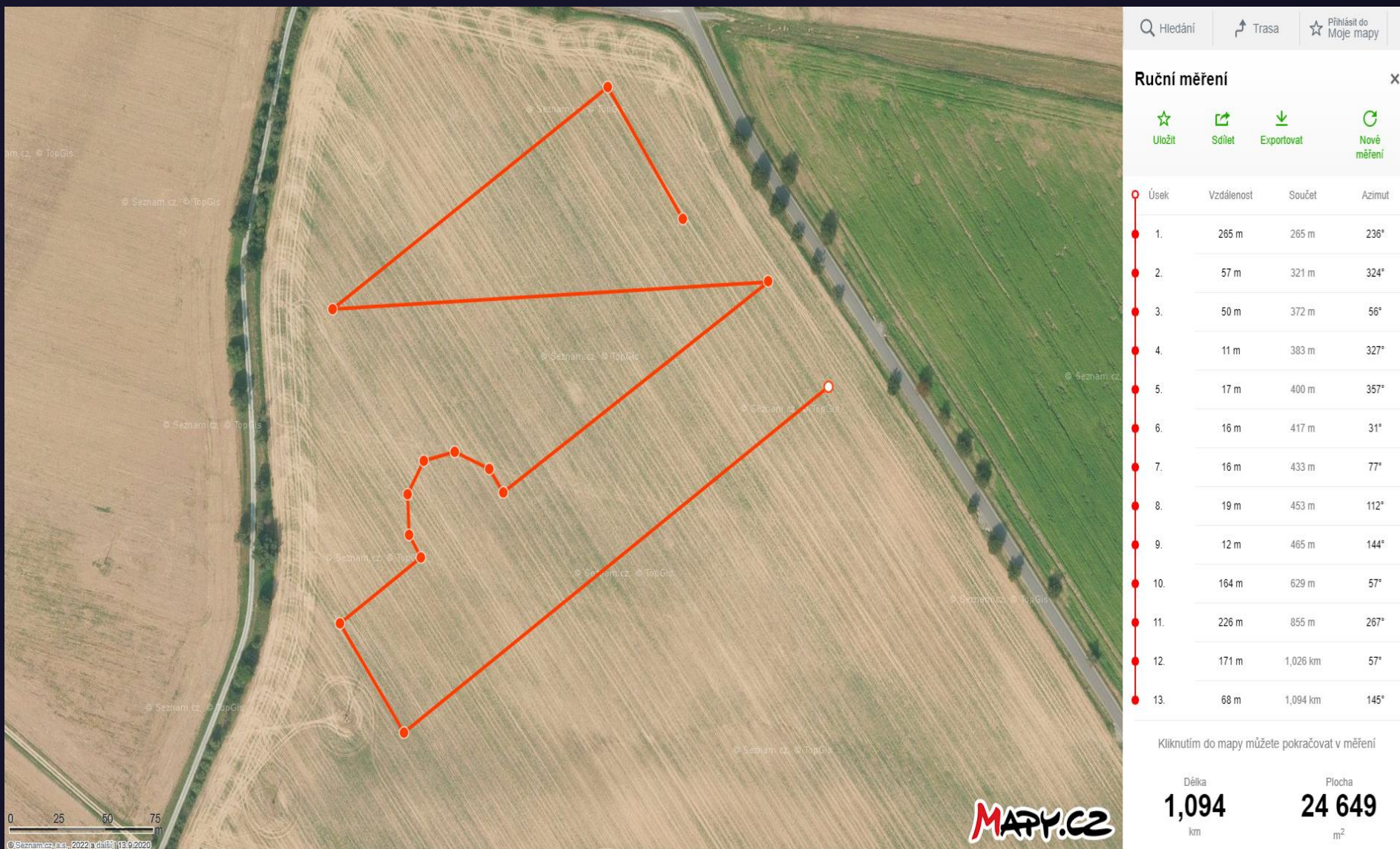


Kladení stop-příklad kladení

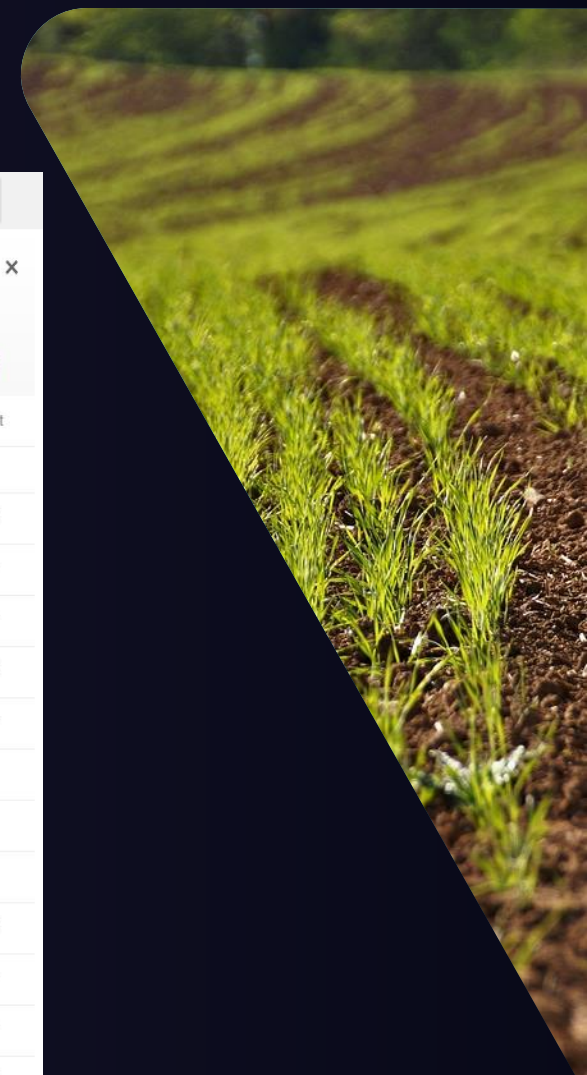
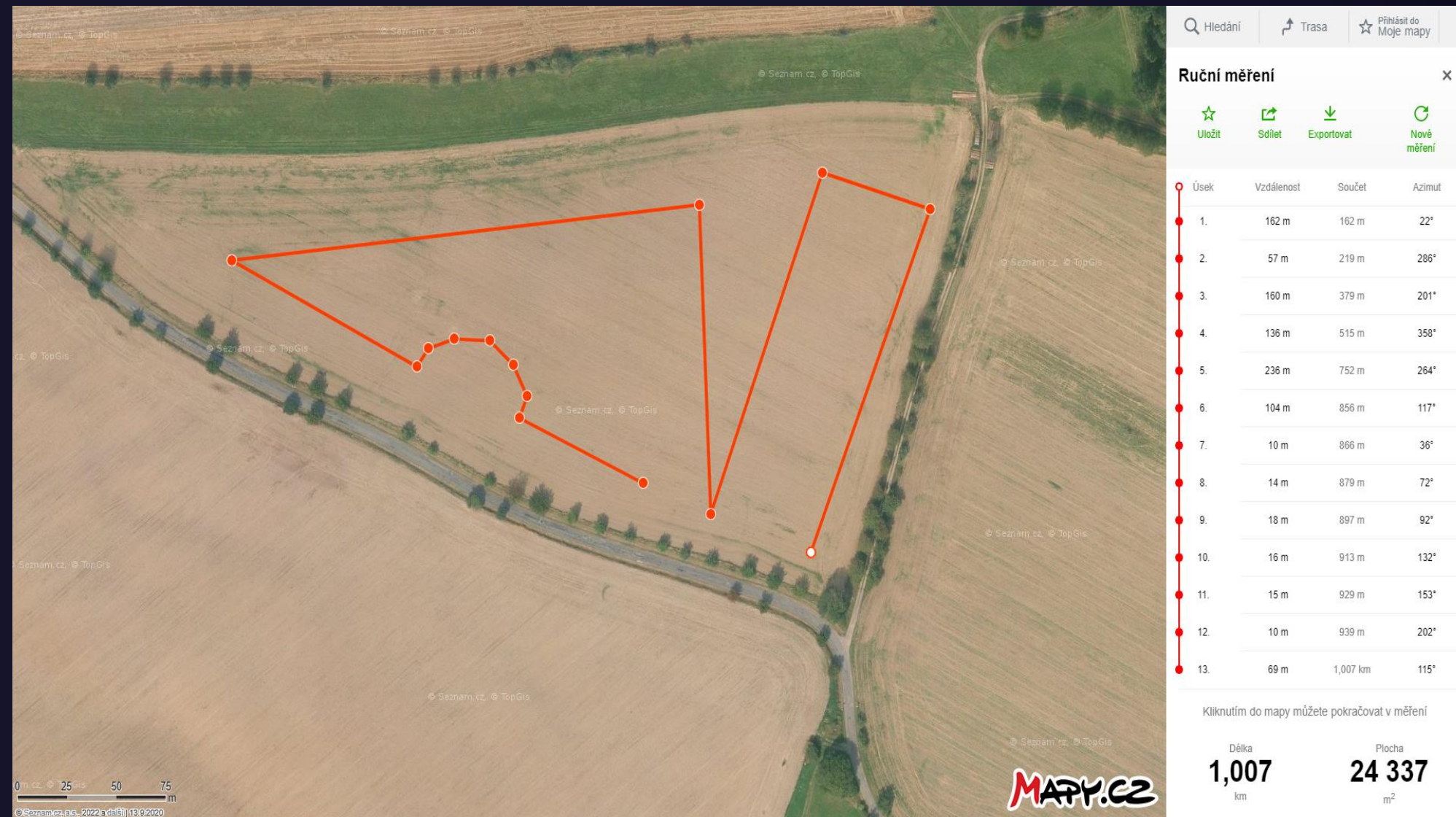
- IFH-2, IGP FH
- Cizí stopa, **nejméně** 1800 kroků, 8 úseků, z nichž jeden je polokruh o poloměru 30 metrů,
- 7 lomů, z nichž minimálně 2 jsou ostré lomy (cca 30-60°)
- 7 předmětů kladeče
- **minimálně** 180 minut stará, časový limit pro vypracování je 45 minut.
- Stopa je dvakrát křížená 30 minut před uvedením psa na stopu.



Plánky stop - závody MR IFH 2022



Plánky stop - závody MR IFH 2022



Plánky stop - závody MR IFH 2022



Hledání Trasa Přihlásit do Moje mapy

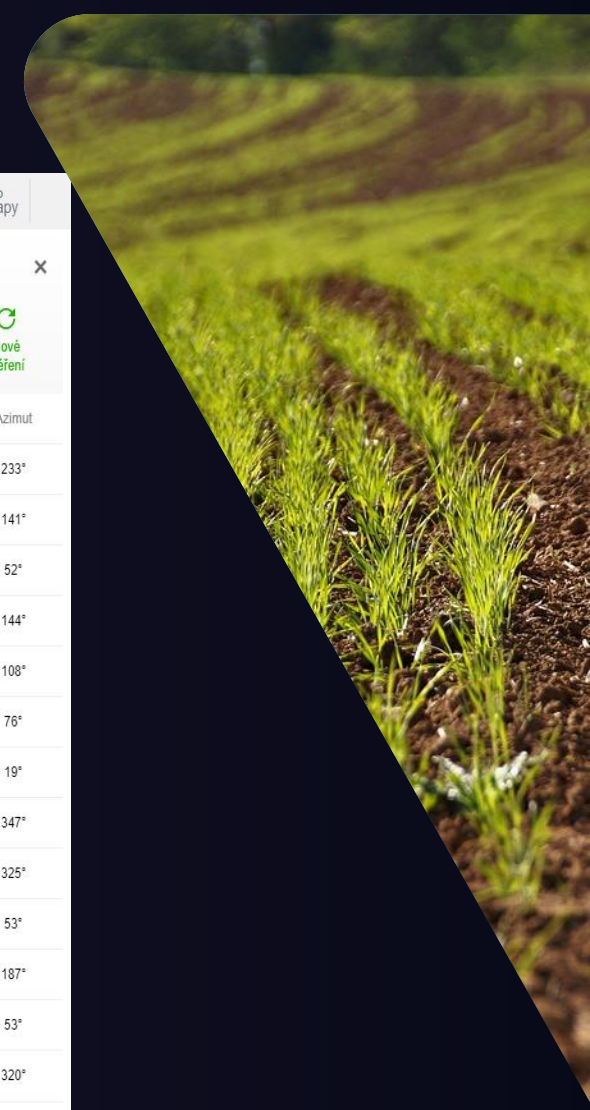
Ruční měření

Uložit Sdílet Exportovat Nové měření

Úsek	Vzdálenost	Součet	Azimut
1.	281 m	281 m	233°
2.	74 m	355 m	141°
3.	84 m	439 m	52°
4.	12 m	451 m	144°
5.	14 m	465 m	108°
6.	15 m	480 m	76°
7.	14 m	494 m	19°
8.	14 m	508 m	347°
9.	11 m	518 m	325°
10.	88 m	607 m	53°
11.	134 m	741 m	187°
12.	199 m	939 m	53°
13.	111 m	1,05 km	320°

Kliknutím do mapy můžete pokračovat v měření

Délka **1,05** km Plocha **36 480** m²



Kladení stop



Kladení stop



Kladení stop

- Seznam kladečů
- **Rozhodčí I. a II třídy mohou** vykonávat vedoucího stop a kladeče na akcích.
- Seznam kladečů, proběhne aktualizace, v seznamu budou uvedeni **pouze kladeči**.



Uvedení psa-hlášení

- Psovod:
U stop MZŘ - **nesmí** mít u sebe věci k odměňování.
U stop NZŘ - ZM a ZVV 1 může mít sebou věci k odměňování **se souhlasem rozhodčího**.
- Hlásí se rozhodčímu se psem upoutaným na rozvinuté 10 metrové šňůře, současně může mít psa na krátkém vodítku. Pokud pes stopuje na postroji, musí jej mít již v době hlášení.
- Rozhodčí přijímá hlášení ve vzdálenosti 5 – 10 m od nášlapu
U MZŘ - rozhodčí **navede** psovoda se psem k nášlapu ve směru prvního úseku stopy.
U NZŘ - směr prvního úseku může vést v úhlu max. 45° vpravo či vlevo od nášlapu.



Uvedení psa-nášlap

- Není požadována přesná chůze psa u nohy, rovněž lehké předbíhání psa není chybou, pokud jde ke stopě klidně.
- Psovod může se psem jít na krátkém vodítku.
- **Hodnocení začíná po povelu psovoda!** To je od nášlapu (cedulky) !! Ověření (očichání cedulky není chybou)



Uvedení psa-nášlap

- Před uvedením psa do stopy u nášlapu může **pes stát nebo sedět** nebo být do stopy uveden volně **z pohybu bez zastavení**.
- Pes se uvádí do stopy od cedulky nebo ze vzdálenosti cca 1-2 metry před ní.
- Jakmile psovod vydá povel pro zahájení stopy, nesmí už psa nijak upravovat a **musí zůstat stát** v místě odkud psa uvedl, **docházení k cedulce** a následování psa je možné až po napnutí celého stopovacího vodítka.
- **Před nášlapem nelze psa položit !!!**



Práce psa na stopě

- **Tempo** - rychlost sledování není kritériem pro hodnocení, pokud pes...
vypracuje celou stopu se stejným tempem.
- Chybou je když...
Tempo sledování se mění během stopy*)
- Zejména pokud se ...
Tempo sledování se mění za lomem, **hektické zrychlování**.
Tempo sledování se mění po uvedení na začátku nebo po předmětech
Pes cválá , skáče

***) Poznámka :** Neplatí, pokud se obtížnost terénu změní během stopy, zpomalení na těžkém terénu .



Práce psa na stopě

- **Vyžádání přestávky jen u IFH 2 a IGP FH:**
Psovodovi je po dohodě s rozhodčím povoleno přerušit stopu, pokud si myslí, že **on nebo jeho pes** z důvodu tělesné kondice, nebo povětrnostních podmínek (např. velké vedro) potřebují krátkou přestávku.
Omytí hlavy, nosu i očí je povoleno. Čas přestávky se započítává do celkového času k vypracování stopy.
- **Diskvalifikace:**
Při silné reakci na zvěř
 - Při neodevzdání předmětu nebo pozření!
 - **Vykazuje-li pes stresové chování.**
- **Ukončení:**
 - Opustí-li pes stopu o více než 10 m (délku vodítka).
 - Je-li pes při opuštění stopy přidržován psovodem, rozhodčí vyzve k následování psa, neuposlechne-li následuje ukončení.



Práce psa na stopě

- **Nedokončení stopy** ve stanoveném časové limitu, je práce ukončena a získané body zůstávají, to **neplatí u IFH-1, 2 a IGP-FH**, pokud je pes na posledním úseku a pracuje-li, nechá jej rozhodčí pracovat.
- **Pokud pes přestane stopovat** - stojí, zvedá hlavu, větrí jiný pach, vykazuje výraznou neochotu stopovat - následuje ukončení, to i v případě, že časový limit nevypršel.
- Při reakci na divokou zvěř jej může psovod usměrnit povel **lehni a dostat pod kontrolu**. Na pokyn rozhodčího psovod psa následně **přivolá** k sobě a může použít povel ke stopování.



Práce psa na stopě

- **Pochvala:** Občasná pochvala při stopování ve všech stupních zkoušek je povolena, kromě IGP-3, IFH-1, IFH-2 a IGP-FH . Ovšem ne na lomech.
- Je povoleno pochvala u předmětu, **psovod může psa jedenkrát krátce pochválit před zvednutím předmětu nebo po zvednutí předmětu. Přitom psovoda může psa také krátce pohladit.**
- Pochvala může zaznít před nebo po ukázání předmětu rozhodčímu s **dodržením odstupu 3 sec.**
- **NZŘ - je povoleno příležitostné chválení**
Není však dovoleno chválit psa na lomech a v blízkosti předmětu!



Lomy

- Lomy jsou kladeny normální chůzí, v normálním tempu a musí být tzv. uzavřené (krokem cca 50cm).
- Lomy musí pes vypracovávat přesvědčivě a s jistotou.
- Nepřesná práce a kroužení na lomech je chybou
- **Opouštění trasy** stopy po lomech ve snaze udržet psa ve stejném tempu nebo udržet stopovací vodítko ve stejném napětí je chybou.



Lomy



Předměty- označování

- Předměty musí být označeny přesvědčivě a bez pomoci psovoda. Předměty označené s pomocí psovoda jsou považovány za nenalezené.
- Jakmile pes označí předmět, psovod upustí nebo položí stopovací vodítko, jde přímo ke psu a postaví se do základního postoje vedle psa. **To vše samostatně.**
- Psovod může zaujmout základní postoj vedle psa, buď zprava, nebo zleva, u všech předmětů však **ze stejné strany.**
- Na pokyn rozhodčího psovod uchopí předmět a zvednutím předmětu nad hlavu ukáže rozhodčímu, že pes předmět našel (**psovod musí dodržet 3 sec. ve všech fázích**).



Základní ustanovení k hodnocení předmětů

- **Označování předmětů**

- Označování předmětů musí být **přesvědčivé**.
- **Rychlost**, kterou pes označuje **není nezbytně nutné kritérium pro hodnocení**, ale měla by být v souladu s tempem sledování.

- **Žádoucí označování je když...**

- Pes předměty označuje přesvědčivě.
- Označování předmětů musí být ve směru stopy . Označení mírně šikmo není chybou.
- Označování předmětů musí být bez váhání.
- Označování předmětů musí být klidné až do znovu nasazení na stopu .
- Stopování po označení předmětu musí být plynulé, **bez couvání** , ale okamžitě intenzivní, hned v místě u předmětu.



Hodnocení předmětů



Hodnocení předmětů

- Pes leží ve směru, lokty se dotýkají země, není vyvalen na kyčel.
- Pes nemusí předmět pevně sledovat, neměl by se výrazně otáčet.
- Kontakty a downování je chybou, nemůže být hodnocen V ani VD.



Stopa

↑
Předmět
výborně

Hodnocení předmětů

- Stejná pozice jako u V označení, pouze s drobnou nepřesností, mírně pomaleji atd.



Stopa

↑
Předmět
Velmi dobře

Hodnocení předmětů

- Drobný kontakt, pomalejší označení, mírně šikmo nebo vedle, avšak před tělem psa.



Předmět

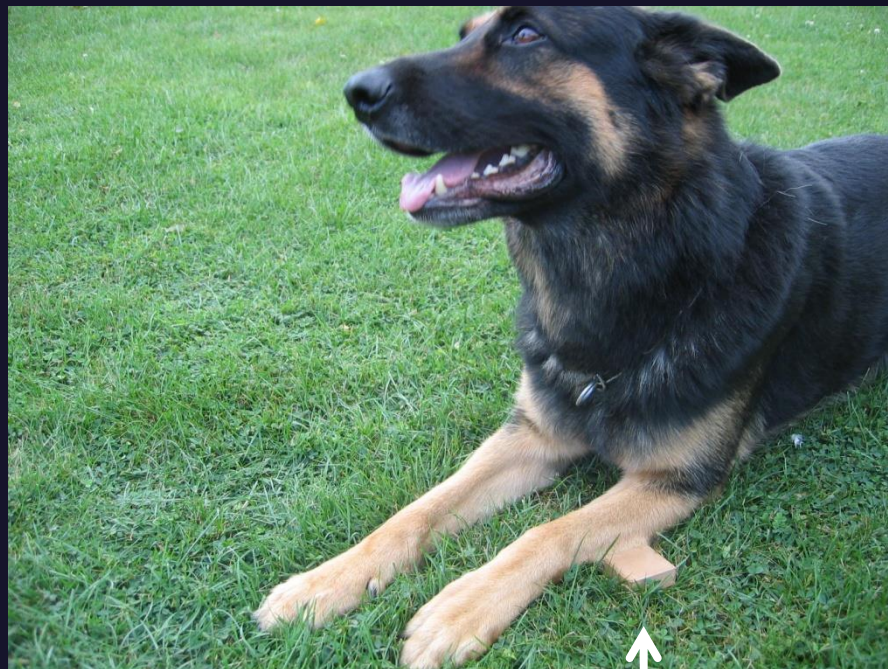
Dobře

Stopa

Hodnocení předmětů

Stopa

- Předmět pod tlapou.



Předmět

Dobře

Hodnocení předmětů

- Předmět vedle těla psa, výrazně pod psem
- Neklid při příchodu psovoda.

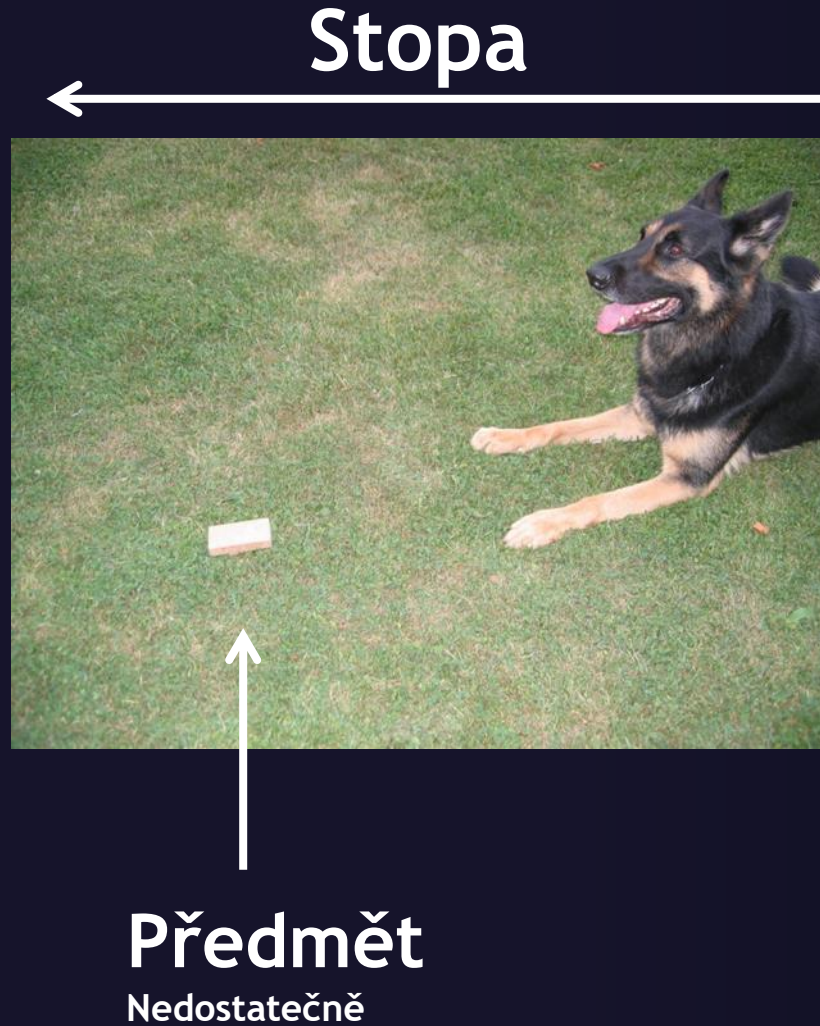
Stopa



Předmět
Uspokojivě

Hodnocení předmětů

- Předmět do 1m od psa (od tlapy)
- Výrazný neklid při příchodu psovoda.
- Změna polohy.
- Předmět více jak 1m od psa – nehodnocen.



Základní ustanovení k hodnocení předmětů

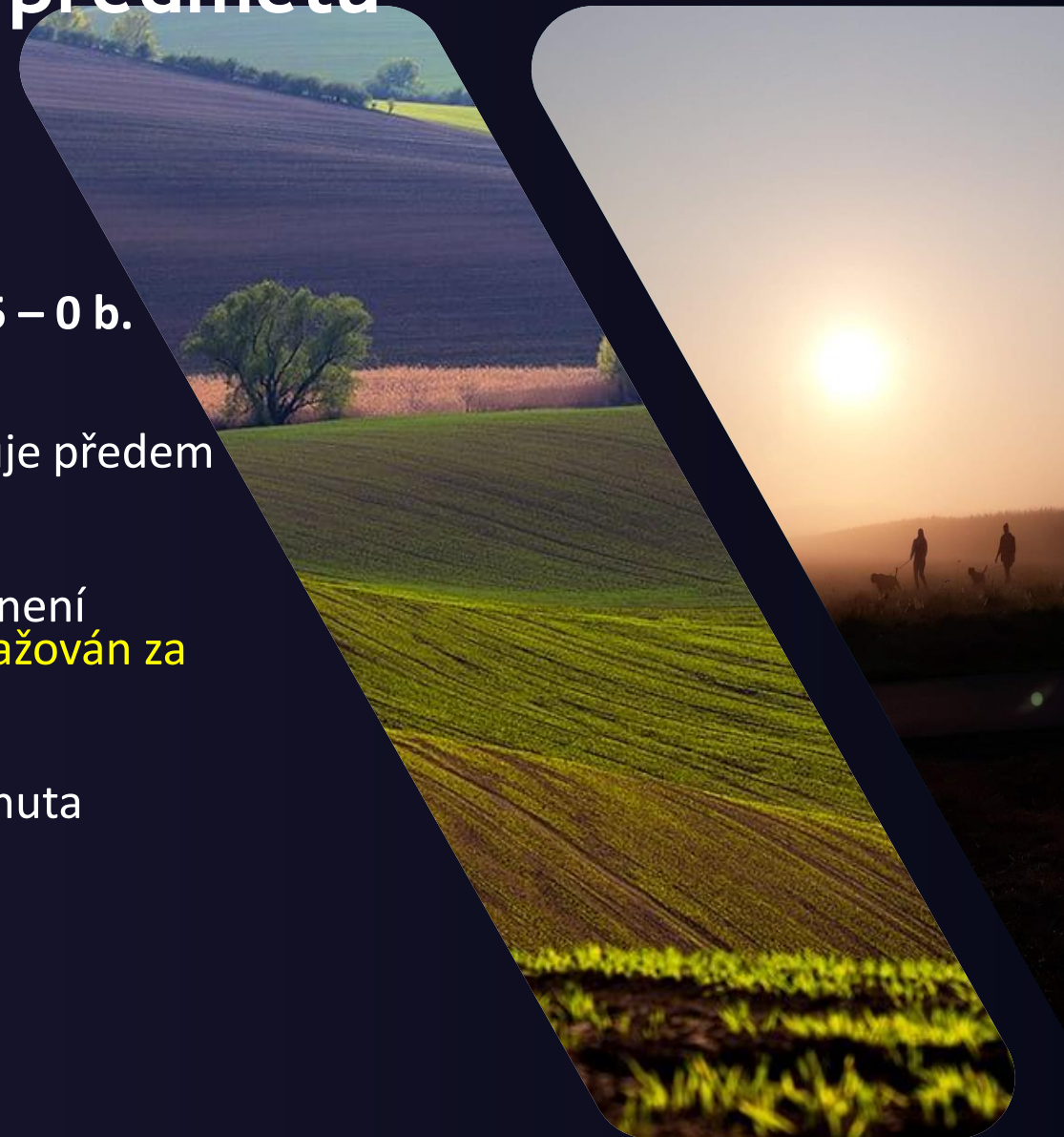
- Označování předmětů - hodnocení

Hodnocení = (zaokrouhleno) :

Výborně = 7 b., VD = 6,5 b., D = 6 – 5,5 b., U = 5 b., N = 4,5 – 0 b.

- Hodnoceny jsou pouze ty předměty, které pes vypracuje předem nahlášeným způsobem!!!
- Pokud jeden z předmětů **nebyl nalezen ani kladečem**, není provedena žádná bodová penalizace, (**předmět je považován za nalezený**).
- Nejsou-li nalezeny další předměty, je psododovi nabídnuta náhradní stopa.
- Odmítne-li, jsou předměty považována za nenalezené.

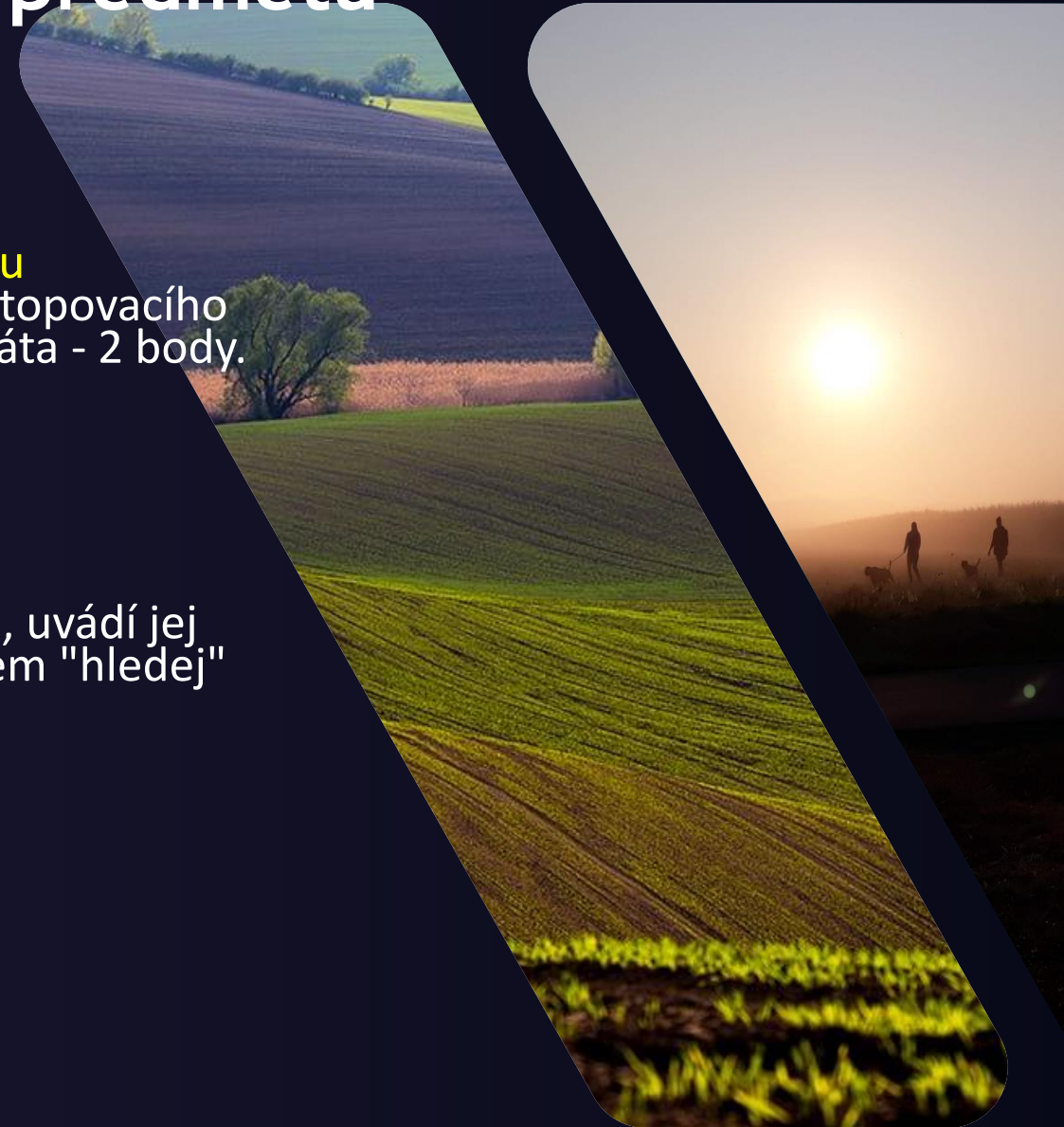
!!! To neplatí u zkoušek s vlastními stopami !!!



Základní ustanovení k hodnocení předmětů

- Označování předmětů - hodnocení

- Pokud pes označí **falešný předmět** a psovod to na **délku stopovacího vodítka pozná**, nejde ke psu, ale z konce stopovacího vodítka zavelí povel "hledej" nebo "stopa." Bodová ztráta - 2 body.
u zkoušek IFH-2 a IGP-FH je bodová ztráta - 1 bod
- Pokud pes označí **falešný předmět a psovod jde ke psu**, uvádí jej pak do stopy ze vzpřímeného postoje vedle psa povel "hledej" nebo "stopa." Bodová ztráta - 4 body.
u zkoušek IFH-2 a IGP-FH je bodová ztráta - 2 bod



Práce rozhodčího na stopě

- Rozhodčí, kladeč a doprovázející osoby se nesmí v průběhu práce psa zdržovat **v pracovním prostoru dvojice** (psovod a pes).
 - Rozhodčí za nebo vedle psovoda
 - Kladeč cca 10m za psovodem
- Rozhodčí si zvolí takovou vzdálenost od psa, aby ho při práci **nerušil**, aby se psovod necítil omezován a přitom mohl pozorovat práci na stopě, eventuálně rozpoznat pomoc psovoda či slyšet jeho zvukové povely.
- Rozhodčí **musí následovat psovoda** po celé délce stopy.
- Jakmile pes označí předmět, psovod upustí nebo položí stopovací vodítko, jde přímo ke psu a postaví se do základního postoje vedle psa (**samostatně**). Rozhodčí následně přichází zkontrolovat předmět.



Práce rozhodčího na stopě



Práce rozhodčího na stopě



➤ Děkujeme za pozornost

